

## Børnenes Idrætshus



# Solrød Kommunes lokale læreplan.

Ramme og fælles retning for det pædagogiske arbejde i dagtilbud.

# Indhold

Indledende	4
Ramme for Solrød Kommunes lokale læreplan.	4
Ramme for arbejdet med de 6 læreplanstemaer og de tilhørende 12 mål.	6
Hvem er vi?	7
Pædagogisk grundlag	8
Børnesyn, Dannelse og Børneperspektiv, Leg, Læring og Børnefællesskaber	9
Pædagogisk læringsmiljø	10
Forældresamarbejde	11
Børn i udsatte positioner	12
Overgang til børnehaveklassen	13
Inddragelse af lokalsamfundet	14
Fysisk, psykisk og æstetisk børnemiljø	15
De seks læreplanstemaer	17
Alsidig personlig udvikling	18
Social udvikling	20
Kommunikation og sprog	22
Krop, sanser og bevægelse	25
Natur, udeliv og science	28
Kultur, æstetik og fællesskab	31
Solrød Kommunes rammer og prioriterede indsatser	33
Solrød Kommunes pejlemærker	34
Solrød Kommunes dannelsesstrategi	35
Solrød Kommunes Inklusionsindsats	36
Evaluerings- og dokumentation	37
Pædagogiske redskaber og metoder	39

---

Beretning om Solrød Kommunes lokale læreplan.  
Udgivet af Solrød Kommune, Læring og Udvikling  
Solrød Center 1  
2680 Solrød Strand  
Telefon: +4556182000  
[www.solrod.dk](http://www.solrod.dk)



# Indledende

## Ramme for Solrød Kommunes lokale læreplan.

Solrød Kommunes lokale læreplan danner ramme for det pædagogiske arbejde med den styrkede pædagogiske læreplan hvor de 6 læreplanstemaer, 12 mål og centrale elementer for det fælles pædagogiske grundlag indgår, *sammen med* kommunens pejlemærker, politiske mål og strategier.

Den lokale læreplan indeholder samtlige lovmæssige krav til at udarbejde den styrkede pædagogiske læreplan (jf. Dagtilbudsloven, 2018). Kan ses [her](https://emu.dk/dagtilbud).

Den lokale læreplan dækker samtidig arbejdet med de rammer og prioriterede indsatser som kommunen har fastsat for området (jf. § 3a i Dagtilbudsloven, 2018), eksempelvis pejlemærker og inklusionsindsats.

Tilsammen udgør den styrkede pædagogiske læreplan og kommunens pejlemærker, politiske mål og strategier således denne - Solrød Kommunes lokale læreplan.

Den lokale læreplan skal betragtes som et dynamisk arbejdsredskab, der skaber retning og ramme for det pædagogiske arbejde med børns trivsel, læring, udvikling og

dannelse. Den er et levende dokument, som kort og præcist beskriver de pædagogiske overvejelser og faglige refleksioner, der er retningsgivende for det daglige pædagogiske arbejde i vores dagtilbud. Den lokale læreplan fungerer dermed som en form for dokumentation, hvor det pædagogiske personale samtidig kontinuerligt kan skriftliggøre, justere og evaluere praksis.

I det følgende tages udgangspunkt i skabelonen for den styrkede læreplan (for yderligere information: <https://emu.dk/dagtilbud>), med tilføjede retningsgivende eksempler. Formålet hermed er at understøtte og synliggøre, hvordan arbejdet med læreplanstemaerne og kommunens pejlemærker, politiske mål og strategier samtænkes i den pædagogiske hverdag.

Den lokale læreplan danner ramme om det systematiske arbejde med at planlægge, følge op på og videreudvikle kvaliteten i det pædagogiske læringsmiljø i dagtilbud - i et kontinuerligt samspil med den aktuelle børnegruppe og dennes behov.

*Mål - Indsats - Effekt og Fremadrettet indsats* vil fremgå som centrale begreber i afsnittet om læreplanstemaer og

kommunens pejlemærker, politiske mål og strategier. Således bliver det tydeligt, at målet er udgangspunktet for planlægningen og udførelsen af hverdagens pædagogiske rutiner og aktiviteter.

I henhold til daginstitutionsloven (2018) er det en forudsætning, at der arbejdes samstemmigt med samtlige læreplanstemaer og mål. Dette skal endvidere udøves i et kontinuerligt samspil med Solrød Kommunes pejlemærker, politiske mål og strategier.

Den lokale læreplan indeholder afslutningsvist de pædagogiske redskaber og metoder, som skal anvendes i det pædagogiske arbejde i Solrød Kommune.

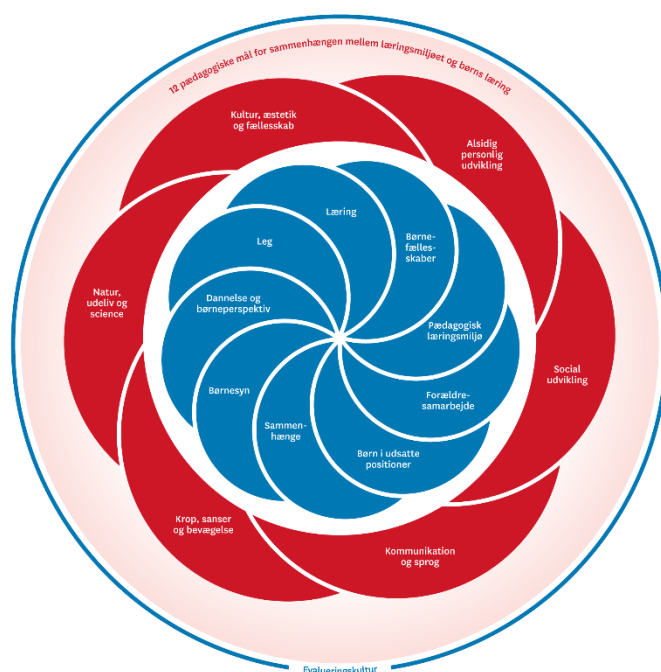
Den lokale læreplan udfyldes digitalt og skal fremgå på dagtilbuddenes hjemmeside. Læreplanen er et internt arbejdsredskab til udvikling af pædagogisk kvalitet i kommunens dagtilbud.

# Ramme for arbejdet med de 6 læreplanstemaer og de tilhørende 12 mål.

Udarbejdelsen af den lokale læreplan tager udgangspunkt i et fælles pædagogisk grundlag, de 6 læreplanstemaer og de 12 pædagogiske mål for sammenhængen mellem det pædagogiske læringsmiljø og børns læring.

Modellen til højre illustrerer hvordan læreplanstemaerne er forbundet med målene. I planlægningen af hverdagens pædagogiske aktiviteter og rutiner skal de konkrete temaer og mål – afhængigt af rutine og aktivitet – inddrages og skriftliggøres. Det kan eksempelvis synliggøres således:

- *Måltidet som pædagogisk rutine (eksemplet tager udgangspunkt i det pædagogiske arbejde i dagpleje/vuggestue).* Vi arbejder med læreplanstemaet "Krop, sanser og bevægelse". Børnene skal selv kravle op og ned på egen stol, hælde fra kande til kop og selv tage mad fra fad på tallerken. Under måltidet arbejder vi også med læreplanstemaet "Den sociale udvikling" og herunder læringsmålet "Børnefællesskaber". Børnene skal give fad og kande videre til sidekammerat, med det formål at skabe bevidsthed om, at det enkelte barn er en del af en større gruppe.



Der vil altid være flere temaer og mål i spil. Det er afgørende, at der vælges fokus for den pædagogiske indsats og at der formuleres målbare mål, som f.eks. at hælde fra kande til kop. Således bliver det muligt undervejs og efterfølgende at evaluere, hvorvidt den pædagogiske indsats har ført til den ønskede effekt.

I det følgende fremgår en pædagogisk relevant beskrivelse af det konkrete dagtilbud.

# Hvem er vi?

**Præsentation med relevante oplysninger, som kendetegner det konkrete dagtilbud. F.eks. pædagogisk profil, lokale forhold, børnegruppens alder og sammensætning, fysiske rammer, geografisk placering e.l.**

Børnenes Idrætshus er centralt placeret i Solrød – tæt på Idrætscenter, Uglegårdsskolen og bymidten med S-tog station.

Børnenes Idrætshus vuggestueafdeling er nybygget fra november i 2018. Børnenes Idrætshus vuggestue er normeret til 72 vuggestuebørn i alderen 6 mdr. til 2,10 år.

Vuggestueafdelingen er indrettet med 3 Teams á 2 stuer. Hver stue er normeret til 12 børn og 3 voksne. Dvs. børn og forældre skal forholde sig til 24 børn og 6 voksne i hverdagen. Stuerne arbejder på tværs i ydertimerne samt i de aktiviteter hvor børnene aldersopdeles. Hvert Team har 2 stuer, fælles "flexrum", fælles badeværelse, fælles aktivitetsrum og garderobe samt fælles krybberum.

Børnenes Idrætshus børnehaveafdeling er delvist renoveret i 2019. Børnenes Idrætshus børnehave er normeret til 136 børn i alderen 2,10 til 6 år.

Børnehave afdelingen er indrettet med 4 aldersintegrerede Teams med 2 grupperum tilknyttet hver. Alle Teams er normeret til 30-34 børn og 4 voksne som børn og forældre primært skal forholde sig til. Teamet inddeler børn i mindre gruppe i aktiviteter for at til gode se alle børns alder og udviklingsniveau. Vores kommende skolebørn mødes også med "nabo-teamets" kommende skolebørn, i aktiviteter – dette for at sikre at alle børn kender nogen de skal i sfo/skole med.

I ydertimerne samles vi på tværs af nærliggende teams samt i det pædagogiske køkken. På legepladsen lærer børnene også børn og voksne fra andre teams at kende.

I Børnenes Idrætshus vægter vi "det nære i det store" og prioriterer derfor at være én voksne til en mindre gruppe børn, så ofte som vores hverdag tillader det.

Vi har i Børnenes Idrætshus en dejlig stor opdelt legeplads, med mulighed for motorisk udfordring og bevægelse for både store og små børn.

Børnenes Idrætshus er idrætscertificeret gennem VIA/DIF, senest i maj 2020. Vi arbejder med pædagogisk idræt som metode til læring, udvikling, trivsel og dannelse. Vi har bevidst valgt ikke at have ret meget legetøj, dette for at styrke børns og voksne kreativitet og fantasi til lege hvor kroppen og fællesskabet er omdrejningspunktet. Det legetøj vi har, er valgt ud fra hvor godt det inspirerer og egner sig til styrkelse af børnefællesskaber.

# Pædagogisk grundlag

Den lokale læreplan skal udarbejdes med udgangspunkt i et fælles pædagogisk grundlag. Det pædagogiske grundlag består af en række fælles centrale elementer, hvilke skal være kendetegnende for den forståelse og tilgang, hvormed der skal arbejdes med børns trivsel, læring, udvikling og dannelse i alle dagtilbud i Danmark.

Nogle elementer, i form af eksempelvis børnesynet, skal altid være til stede i det pædagogiske læringsmiljø, mens andre elementer, f.eks. arbejdet med at skabe en god overgang fra daginstitution til skole, kan være mere til stede i nogle sammenhænge end andre. (Den styrkede pædagogiske læreplan, Rammer og indhold, s. 14).

De centrale elementer er følgende:

- **Børnesyn.** Det at være barn har værdi i sig selv.
- **Dannelse og børneperspektiv.** Børn på fx 2 og 4 år skal høres og tages alvorligt som led i starten på en dannelsesproces og demokratisk forståelse.
- **Leg.** Legen har en værdi i sig selv og skal være en gennemgående del af et dagtilbud.
- **Læring.** Læring skal forstås bredt, og læring sker fx gennem leg, relationer, planlagte aktiviteter og udforskning af naturen og ved at blive udfordret.
- **Børnefællesskaber.** Leg, dannelse og læring sker i børnefællesskaber, som det pædagogiske personale sætter rammerne for.
- **Pædagogisk læringsmiljø.** Et trygt og stimulerende pædagogisk læringsmiljø er udgangspunktet for arbejdet med børns læring.
- **Forældresamarbejde.** Et godt forældresamarbejde har fokus på at styrke både barnets trivsel og barnets læring.
- **Børn i udsatte positioner.** Alle børn skal udfordres og opleve mestring i lege og aktiviteter.
- **Sammenhæng (overgang) til børnehaveklassen.** Sammenhæng handler blandt andet om at understøtte børns sociale kompetencer, tro på egne evner, nysgerrighed mv.”

Dagtilbudsloven (2018) fastsætter, at alle elementer i det fælles pædagogiske grundlag skal være udgangspunkt for arbejdet med det pædagogiske arbejde med børns læring i dagtilbud.

# Børnesyn, Dannelse og Børneperspektiv, Leg, Læring og Børnefællesskaber

Arbejdet med følgende centrale elementer skal beskrives nedenfor.

- Børnesyn
- Dannelse og børneperspektiv
- Leg
- Læring
- Børnefællesskaber

Målene kan beskrives samlet eller hver for sig. Det er eksempelvis muligt at arbejde pædagogisk med børnefællesskaber i børns leg ved at understøtte legerelationer og den enkeltes rolle i legen. Dannelse kan endvidere være et centralt fokusområde, når der arbejdes med børnefællesskaber.

Skriv her, hvordan de fem centrale elementer fra det fælles pædagogiske grundlag kommer til udtryk i hverdagens pædagogiske rutiner og aktiviteter.

I Børnenes Idrætshus ser vi det enkelte barn som kompetent aktør i sit eget liv, som har brug for omsorg, udfordringer og positive forventninger. Vi arbejder aktivt med selvhjulpenhed og børns mestring.

Vi er nysgerrige på børns tanker, følelser, fortællinger og initiativer, kropslige som sproglige, og er villige til at handle på de indsigter vi får. Det er de voksnes opgave at skifte perspektiv og gøre sig umage med at forstå barnets hensigter, så barnet oplever sig mødt og forstået som individ og i fællesskab med andre.

I Børnenes Idrætshus ser vi legen som værdifuld læring i sig selv. Legen udspringer af barnets umiddelbare behov og interesse i mødet mellem barnet og omgivelserne, de leger for at have det sjovt.

Det er de voksnes opgave, at være bevidste om og afstemme deres egen tilstedeværelse i legen. Som inspirator ved vores fysiske tilstedeværelse og kontakt i legen, kan vi som igangsætter hjælpe til når legen går i stå. I strukturerede legeaktiviteter eller som observatør, kan vi se hvad børnene er optagede af, eller har brug for at lære.

I Børnenes Idrætshus ser vi læring både i legen, det planlagte og i hverdagsrutinerne. Vi anerkender at børn lærer af genkendelighed og gentagelser, hvorfor vi udnytter hverdagens rutiner som vigtige læringsrum og læringsfællesskaber. I vores struktur med opdelte børnegrupper har børnene mulighed for at spejle sig i hinanden, lære af hinanden og hjælpe hinanden i voksenunderstøttede børnefællesskaber, med idræt- leg og bevægelse som fundament.

# Pædagogisk læringsmiljø

Det skal af den lokale læreplan fremgå, hvordan dagtilbuddet over hele dagen etablerer et pædagogisk læringsmiljø, der med leg, planlagte vokseninitierede aktiviteter, spontane aktiviteter, børneinitierede aktiviteter samt daglige rutiner giver børnene mulighed for at trives, lære, udvikle sig og dannes.

Det pædagogiske læringsmiljø skal tilrettelægges, så det inddrager hensynet til børnenes perspektiv og deltagelse, børnefællesskabet, børnegruppens sammensætning og

børnenes forskellige forudsætninger. (Den styrkede pædagogiske læreplan, Rammer og indhold s. 22-23).

Der skal således arbejdes med pædagogiske læringsmiljøer gennem hele dagen; fra morgen til eftermiddag. Pædagogiske aktiviteter og rutiner som eksempelvis modtagelse om morgenen, af- og påklædning, måltid, håndvask, fin – og grovmotoriske aktiviteter, daglig dialog med forældre m.m. skal inddrages som målrettede læringsmiljøer i hverdagens pædagogiske praksis.

Skriv her, hvordan der gennem hele dagen skabes et pædagogisk miljø, der giver alle børn mulighed for at trives, lære, udvikle sig og dannes.

I Børnenes Idrætshus forstår vi læringsmiljøer som et centralt begreb for, der hvor børnene indgår i fællesskaber og samspil. Det er ikke bare et fysisk sted, men også processer og interaktioner med børn og voksne. Børnene er i læringsmiljøer hele tiden og de bevæger sig ud og ind af disse hele dagen. Der er de fysiske læringsmiljøer, børnenes lege og kultur, der er de pædagogiske aktiviteter, indretning der understøtter fantasien, kreativiteten og legen og der er de pædagogiske rutiner og overgange.

I Børnenes Idrætshus forstår vi de voksne, som et aktivt læringsmiljø i sig selv som bidrager til at understøtte barnets læring i nærmeste udviklingszone, både fysisk, psykisk og socialt. Vi anser også de andre børn som et aktivt læringsmiljø for det enkelte barn, som barnet kan spejle sig i, udfordres af og lære sammen med.

I Børnenes Idrætshus har vi fokus på læringsmiljøer med bevægelsestilgang, dvs. at alle møbler er mobile og kan flyttes således alle grupperum kan rumme fysiske aktiviteter.

Vi har også afgrænsede områder hvor børnene kan fordybe sig, på tider af dagen hvor dette måtte være et behov.

# Forældresamarbejde

I henhold til dagtilbudsloven (2018) skal det fremgå, hvordan dagtilbuddet samarbejder med forældrene om børns trivsel, læring, udvikling og dannelse.

I forbindelse hermed kan inddrages pædagogiske refleksioner vedrørende forældrebestyrelsens funktion og indflydelse, den daglige dialog med forældre vedrørende det enkelte barn, indkøringssamtaler, forældres deltagelse ved arrangementer og traditioner m.m.

Skriv her, hvordan der samarbejdes med forældre, så der skabes de bedste muligheder for alle børns trivsel, udvikling, læring og dannelse.

I Børnenes Idrætshus forstår vi forældresamarbejdet som et gensidigt respektfuldt forpligtende samarbejde. Det fungerer bedst når vores forventninger er afstemt ud fra gældende vilkår for dagtilbud, vores indsats for at give forældrene indsigt i institutionens hverdag og forældrenes indsats for at give de nærmeste voksne indsigt i familien og barnets udvikling og trivsel. Vi prioriterer derfor samtaler med forældre højt, for at give både børn, forældre og medarbejdere de bedste betingelser, for i fællesskab at fremme barnets trivsel, læring, udvikling og dannelse.

- Opstartssamtale i forbindelse med indkøring i vuggestuen (møde frem for snak over hovedet på børn)
- 3 mdr. samtale omkring oplevelse af indkøringen. (efter behov eller ønske fra forældre)
- 2 års samtale om barnets udvikling generelt og fokus på hvad der skal øves på inden børnehavestart
- 2,9 års overleveringssamtale med voksne fra vuggestue, børnehave og forældre.
- 3 mdr. samtale omkring oplevelse af indkøringen og opfølgning på 3 års sprogvurderingen (efter behov eller ønske fra forældre)
- 4 års samtale om barnets udvikling generelt og fokus på hvad der skal øves på inden SFO start.
- 5 års samtale - efter behov.

Bestyrelsen samt vores traditioner understøtter også Børnenes Idrætshus samarbejde med forældregruppen som helhed.

# Børn i udsatte positioner

Det skal fremgå, hvordan det pædagogiske læringsmiljø tager højde for børn i udsatte positioner, så børnenes trivsel, læring, udvikling og dannelse fremmes. (Den styrkede pædagogiske læreplan, Rammer og indhold, s. 26)

Et mål kan f.eks. være at styrke et barns position i gruppen ved at udvikle barnets konfliktløsningsmønstre. Her kan indsatsen være at understøtte inklusion under børneinitieret leg ved observation og løbende deltagelse fra pædagogisk personale. Pædagogisk personale guider og inkluderer, hvis der opstår konflikt, for dermed at udvikle nye mønstre, når det bliver svært i legen. Hermed åbnes for en ny rolle og position gennem leg. Mål skal være målbare, fordi der så kan evalueres på den konkrete indsats. I denne sammenhæng kan det måles og dermed evalueres, hvorvidt det enkelte barn opleves at have færre konflikter i børneinitieret leg.

Skriv her, hvordan der skabes et pædagogisk læringsmiljø, der inkluderer alle børn, således at børn i udsatte positioner får de bedste muligheder for trivsel, udvikling, læring og dannelse.

I Børnenes Idrætshus ser vi alle børn som unikke. De skal alle opleve at være anerkendt og værdsat, udfordres og opleve mestring i lege og aktiviteter. Det er de voksnes ansvar at sikre, at alle børn indgår i børnefællesskaber hvor de trives og udvikler sig med udgangspunkt i hver deres forudsætninger. Det enkelte barn, kan af mange årsager have brug for mere opmærksomhed og støtte i hverdagen i kortere eller længerevarende perioder, hvilket koordineres blandt stuen og teamet voksne på hhv. børnemøder og planlægningsmøder.

Børn som vurderes at være truet i deres udvikling, handler vi særskilt på. Lige som vi gør i forhold til børn der vurderes at have brug for mere støtte end de daglige ressourcer i dagtilbuddet kan varetage.

I Børnenes Idrætshus har vi en procedure for opsporing af børn som kan have brug for indsats. Vi laver lokale handleplaner og i samarbejde med forældre vurderer vi om vi har brug for hjælp fra vores tværfaglige samarbejdspartner.

Vi mødes én gang om måneden i en tværfaglig refleksionsgruppe, hvor bl.a. PPR psykolog og talepædagog deltager. Her har vi mulighed for at kvalificere vores bekymringer og finde handlemuligheder internt som eksternt. Vi samarbejder også med støtte- og ressourcepersoner fra Væksthuset om indsatser og handleplaner på børn i udsatte positioner.

# Overgang til børnehaveklassen

Det skal fremgå, hvordan der i børnenes sidste år i daginstitutionen tilrettelægges et pædagogisk læringsmiljø, der skaber sammenhæng til børnehaveklassen/SFO. (Den styrkede pædagogiske læreplan, Rammer og indhold, s. 27). Punktet skal kun besvares af de dagtilbud, som rummer børn i den relevante aldersgruppe.

Der henvises til Solrød Kommunes model for arbejdet med at skabe den gode overgang. (Her indsættes link til modellen for den gode overgang, når denne er endeligt behandlet og politisk besluttet). Arbejdet med den gode overgang skal tage afsæt i – og være i overensstemmelse med – Solrød Kommunes strategi for arbejdet med overgange.

Skriv her, hvordan det pædagogiske læringsmiljø tilrettelægges for de ældste børn i dagtilbuddet, så det skaber sammenhæng til børnehaveklassen/SFO. Her beskrives bl.a. det konkrete arbejde med fælles læringsforløb og overgangsmarkører.

I Børnenes Idrætshus inddeles børnene i mindre grupper i deres Team, på tværs af alder. Herunder også en storebørnsgruppe pr. 1.4. året før de skal i sfo. Børnene i storebørnsgruppen vil i lave nogle aktiviteter på tværs af deres eget og nabo Teamets storebørnsgruppe, således vi sikre at alle børn kender nogle de skal i sfo/skole med. Storebørnsgruppernes formål er at målrette læringsmiljøer, aktiviteter og metoder, som understøtter og udfordrer børnenes selvstændighed.

I Børnenes Idrætshus skal vores børn primært på de 2 nærliggende folkeskoler men også børn til privatskolerne er vi opmærksomme på, får relationer til dem de evt. skal videre i skole sammen med.

Derudover er målet, generelt at gøre børnene sfo/skole parate. Det betyder at vi målrettet pædagogisk arbejder med langsomt at øge kravene til børnenes kognitive færdigheder, deres robusthed i konflikthåndtering, deres selvhjulpenhed, deres overblik over egne ting, deres genkendelse af egne behov og grænser, deres behovsudsættelse, deres mod til at udtrykke sig, deres koncentration og fordybelse, deres sociale kompetencer osv. Alt det der gør børnene mere mestringsparate til overgangen mellem børnehave og sfo/skole.

Vi samarbejder med skolerne om den gode overgang for børn og deres forældre.

# Inddragelse af lokalsamfundet

Det skal fremgå, hvordan lokalsamfundet inddrages i det pædagogiske arbejde med at etablere pædagogiske læringsmiljøer for børn. (Den styrkede pædagogiske læreplan, Rammer og indhold, s. 29).

Lokalsamfundet inddrages eksempelvis, når dagtilbudene går Luciaoptog på det lokale plejehjem, ved besøg på kommunens øvrige skoler, institutioner og dagpleje.

Lokalsamfundet inddrages også ved besøg på det lokale bibliotek, fælles indkøbstur i dagligvarebutik m.m.

Inddragelse af lokalsamfundet kan med fordel samtænkes med arbejdet med de centrale elementer fra det pædagogiske grundlag. Der kan eksempelvis arbejdes med elementet *dannelse* ved besøg på bibliotek og teater eller understøtte elementet *læring* i den lokale natur osv.

Skriv her, hvordan lokalsamfundet inddrages i det pædagogiske arbejde. Pædagogiske refleksioner i forbindelse hermed inddrages.

I Børnenes Idrætshus gør vi brug af Solrød kommunes mange tilbud til børn samt gode naturoplevelser.

- Vi tager i teater med børn i mindre grupper, ligesom vi bruger bibliotekets aktiviteter til videns indsamling sammen med børnene.
- Vi pynter kirkens juletræ med juleklip og deltager i en julegudstjeneste.
- Vi går i svømmehallen med en gruppe børn fra hhv. vuggestue og børnehave ugentligt.
- Vi bruger idrætshallen ugentligt til motoriske aktiviteter med børnehavebørn.
- Vi tager på ture ud af huset til bl.a. stranden og skolen, på boldbaner og de nærliggende skolars legepladser mv.

# Fysisk, psykisk og æstetisk børnemiljø

Arbejdet med det fysiske, psykiske og æstetiske børnemiljø skal integreres i det pædagogiske arbejde med etablering af pædagogiske læringsmiljøer.

Børnemiljøet skal vurderes i et børneperspektiv og børns oplevelser af børnemiljøet skal inddrages under hensyntagen til børnenes alder og modenhed. (Den styrkede pædagogiske læreplan, Rammer og indhold, s. 30)

Det fysiske læringsmiljø omfatter de fysiske rammer inde og ude og er f.eks. rettet mod at skabe "rum i rummet", som imødekommer konkrete behov i den aktuelle børne-

gruppe. Psykisk børnemiljø handler om at skabe et inkluderende og anerkendende miljø med plads til alle børn. Det æstetiske børnemiljø handler om, hvordan omgivelserne i dagtilbuddet ser ud. Det har eksempelvis betydning, hvorvidt dagtilbuddet fremstår overskueligt og ryddeligt.

I praksis er de pædagogiske læringsmiljøer indbyrdes forbundne og afhængige. I skriftliggørelsen heraf, kan det imidlertid være en fordel at dele op, således at det tydeligt fremgår, hvordan der arbejdes med det enkelte børnemiljø.

Det fysiske, psykiske og æstetiske læringsmiljø integreres i hverdagens pædagogiske rutiner og aktiviteter på følgende måde:

## **Fysisk læringsmiljø:**

I Børnenes Idrætshus lægger vi, i vores indretning vægt på, at der nogen steder i huset er plads til bevægelse og andre steder lægges op til fordybelse og lege i mindre fællesskaber.

Vi har en stor multisal som bruges aktivt af både vuggestue- og børnehavebørn – salen kan inddeles i 2 mindre aktivitetstrum eller udvides til et stort rum.

I 2021 får vi opsat en multifunktionsbane samt et interaktivt gulv, som er med til at understøtte vores mange aktiviteter med idræt, leg og bevægelse som fundament.

I Børnenes Idrætshus er vores legetøj inde, udvalgt til at kunne inspirere til leg i fællesskaber, rollelege, motoriske lege, konstruktionslege, fantasilege osv. Ude har vi fokus på udfordringer, lege som der kan indgå mange børn i og steder man kan søge hen i mindre fællesskaber f.eks. legehuse, gynger, rutsjebane og små kroge på legepladsen.

## **Psykisk læringsmiljø:**

I Børnenes Idrætshus er de voksne i øjenhøjde og til rådighed der hvor børnene er. I det omfang det er muligt, deler vi børn i mindre grupper til én voksne, for at skabe ro, fordybelse og nærvær. De voksne arbejder bevidst med deres egen rolle i samspil med børnenes læringsmuligheder.

## **Æstetisk læringsmiljø:**

I Børnenes Idrætshus anerkender vi, at æstetik er en individuel oplevelse som vi mennesker, børn som voksne, forstår forskelligt. Det er de voksnes opgave at skabe inspirerende læringsmiljøer med balance mellem det trygge og genkendelige samtidig med fantasi og fornyelse, der skal udfordre børnenes nysgerrighed og lyst til læring.

I Børnenes Idrætshus er vi opmærksomme på børns sanseindtryk. Det vi udsmykker stuer og fællesarealer med, kan børnene relatere til, det bruges som dokumentation for deres egen læring og udvikling. Udsmykning signalere tilhørsforhold og hænger i den tid det er relevant for børnene.

# De seks læreplanstemaer

Den lokale læreplan danner nu ramme om – og har beskrevet – arbejdet med det fælles pædagogiske grundlag med de centrale elementer forældresamarbejde, lokalsamfund, leg og læring m.fl.

I det følgende skal det pædagogiske arbejde med de 6 læreplanstemaer og de dertilhørende 12 mål tilsvarende beskrives og kobles på det forrige. Det skal fremgå, hvordan det pædagogiske læringsmiljø understøtter børns brede læring inden for og på tværs af de seks læreplanstemaer. (Den styrkede pædagogiske læreplan, Rammer og indhold, s. 32).

Læreplanstemaerne fremtræder og beskrives hver for sig. Det er imidlertid vigtigt at understrege, at arbejdet med læreplanstemaerne og de dertil hørende mål skal ske i kontinuerligt samspil med hinanden og gennem hele dagen, uge, måned og år.

Arbejdet med læreplanstemaerne tænkes sammen med de netop gennemgåede centrale elementer for arbejdet med det pædagogiske grundlag. Dette skal endvidere ske i sammenhæng og overensstemmelse med Solrød Kommunes pejlemærker, politiske mål og strategier. Disse fremgår i afsnittet som følger efter arbejdet med læreplanstemaerne.

# Alsidig personlig udvikling

Læreplanstemaet Alsidig personlig udvikling drejer sig om den stadige udvidelse af barnets erfaringsverden og deltagelsesmuligheder. Det forudsætter engagement, livsduelighed, gåpåmod og kompetencer til deltagelse.

Pædagogiske *mål* for læreplanstemaet:

1. Det pædagogiske læringsmiljø skal understøtte, at alle børn udfolder, udforsker og erfarer sig selv og hinanden på både kendte og nye måder og får tillid til egne potentialer. Dette skal ske på tværs af blandt andet alder, køn samt social og kulturel baggrund.
2. Det pædagogiske læringsmiljø skal understøtte samspil og tilknytning mellem børn og det pædagogiske personale og børn imellem. Det skal være præget af omsorg,

tryghed og nysgerrighed, så alle børn udvikler engagement, livsduelighed, gåpåmod og kompetencer til deltagelse i fællesskaber. Dette gælder også i situationer, der kræver fordybelse, vedholdenhed og prioritering. (Den styrkede pædagogiske læreplan, Rammer og indhold, s. 36-37).

Som nævnt indledningsvist, bliver begreberne *Mål - Indsats - Effekt* og *Fremadrettet indsats* nu centrale i udarbejdelsen af arbejdet med læreplanstemaerne. Begreberne fungerer som en ramme og understøtter en fælles og ensartet tilgang til arbejdet med læreplanstemaerne og kommunens pejlemærker, politiske mål og strategier.

Det pædagogiske læringsmiljø understøtter børnenes alsidige personlige udvikling på følgende måde:

## **Mål:**

I Børnenes Idrætshus skal børnene lære at kende eget selvværd, udfordres på deres selvtillid, anvende selv- og medbestemmelse på en konstruktiv måde. Styrkes i egen nysgerrighed, interesse og gå-på-mod samt kende og udtrykke egne grænser og respektere andres. Indgå i positiv kontakt med hinanden og de voksne.

## **Indsats:**

Børnene skal gøre det de kan selv, med guidning og opmuntring. De skal støttes og udfordres på deres egne kompetencer og hjælpes når udfordringerne er uden for nærmeste udviklingszone. De imødekommes af engagerede voksne som understøtter børnenes sociale relationer og samspil med hinanden og de voksne.

## **Effekt:**

Børnene udvikler selvværd og modstandskraft. De viser tryghed, selvtillid og tillid til andre i relationer med børn såvel som voksne.

## **Fremadrettet indsats:**

I Børnenes Idrætshus vil vi prioritere aktiviteter og målrettede lærings grupper med én voksne til en mindre gruppe børn, for at fremme børnenes mulighed for at sætte egne spor i aktiviteterne og være medvirkende til sjove, spændende og udfordrende samspil med nærvær, fordybelse og læring – med idræt, leg og bevægelse som fundament.

Det pædagogiske læringsmiljø tager udgangspunkt i det fælles pædagogiske grundlag på følgende måde:

**Praksisfortælling – Mål, Indsats, Effekt:**

*"det er formiddag og vi skal på legepladsen. En dreng har taget sine strømper af under en leg tidligere på morgenen, men nu hvor vi skal ud og lege er han gået i gang med at prøve at tage dem på igen.*

*Jeg sidder på gulvet inde på stuen. Han er sur og ked af det fordi strømperne driller ham. Jeg sætter mig ned ved siden af ham og trøster og beroliger ham. Efter han er faldet til ro, spørger jeg ham om vi ikke skal få de strømper på, så vi kan komme ud og lege. Drengen går i gang med at prøve igen, men han bliver frustreret over at det er svært, så jeg guider og opmuntrer ham, så han får troen på sig selv og til sidst lykkedes det ham. Vi snakker om, at han skal prøve at tage det roligt når noget er lidt svært, og så skal han tro på at han godt kan klare det og til sidst siger vi sammen **"jeg kan godt"**. "*

**Fremadrettet indsats:**

I Børnenes Idrætshus vil vi prioritere at læring, sker i mindre grupper, så ofte som det i praksis lader sig gøre.

I de små grupper, kan den voksne bedre få øje på barnets perspektiv, være en del af legen, se de demokratiske processer og med sit blik for børnenes kompetencer, understøtte dem individuelt og i fællesskabet.

Det pædagogiske læringsmiljø understøtter de to pædagogiske mål for temaet Alsidig personlig udvikling på følgende måde:

**Mål:**

I Børnenes Idrætshus tager vi udgangspunkt i hele barnet. Vi er nysgerrige på barnets iboende kompetencer og samarbejder med forældrene om tilpas udfordring af barnet for at skabe trivsel, læring, udvikling i fællesskab med andre.

**Indsats:**

I Børnenes Idrætshus er vores hverdag præget af pædagogisk idræt, hvor vi forstår børns krop som redskab til læring – i både vores rutiner og aktiviteter tænkes hele barnets væren ind, gives omsorg og understøttes på det, af de voksne. De voksne møder barnet anerkendende, læser barnets behov for omsorg og støtte og italesætter dette.

**Effekt:**

Børnene oplever sig bekræftet i deres betydning for egen udvikling og for fællesskabets helhed.

**Fremadrettet indsats:**

I Børnenes Idrætshus vil vi prioritere at arbejde med både det lille og store fællesskab, så ofte som det i praksis lader sig gøre.

Temaet Alsidig personlig udvikling ses i samspil med de øvrige læreplanstemaer på følgende måde:

I Børnenes Idrætshus forstår vi **Alsidig personlig** udvikling som "det hele barn" i fællesskabet – som grundstenen for resten af barnets øvrige udvikling.

# Social udvikling

Læreplanstemaet Social udvikling drejer sig om udvikling af sociale handlemuligheder og deltagelsesformer og foregår i sociale fællesskaber, hvor børnene kan opleve at høre til, og hvor de kan gøre sig erfaringer med selv at øve indflydelse og med at værdsætte forskellighed.

Gennem relationer til andre udvikler børn empati og sociale relationer, og læringsmiljøet skal derfor understøtte børns opbygning af relationer til andre børn, til det pædagogiske personale, til lokal- og nærmiljøet, til aktiviteter, ting, legetøj m.m.

Pædagogiske *mål* for læreplanstemaet:

1. Det pædagogiske læringsmiljø skal understøtte, at alle børn trives og indgår i sociale fællesskaber, og at alle børn udvikler empati og relationer.
2. Det pædagogiske læringsmiljø skal understøtte fællesskaber, hvor forskellighed ses som en ressource, og som bidrager til demokratisk dannelse. (Den styrkede pædagogiske læreplan, Rammer og indhold, s. 38-39).

Det pædagogiske læringsmiljø understøtter børnenes sociale udvikling på følgende måde:

## **Mål:**

I Børnenes Idrætshus skal børnene lære gennem sociale fællesskaber, fællesskaber barn-barn, barn-voksen og i grupper af børn med og uden voksen deltagelse. Gennem relationer udvikler barnet sociale handlemuligheder som er essentielle for at barnet oplever sig betydningsfuld og ligeværdig med andre.

## **Indsats:**

Børnene skal i fællesskab udvikle tolerance og empati, ved at den voksne som rollemodel, med barnets perspektiv for øje, viser vejen for børnene. I legen, både den uformelle og formelle leg, skal den voksne være opmærksomme på at understøtte barnets mulighed for medindflydelse og deltagelsesmuligheder. De voksne må derfor være opmærksomme på, hvornår de skal gå foran, ved siden af og bagved i legen.

## **Effekt:**

Børn kan være sammen med andre børn, finde på lege, gøre som andre, give udtryk for sin mening, komme med forslag og vide hvordan man er en god ven.

## **Fremadrettet indsats:**

I Børnenes Idrætshus vil vi prioritere at arbejde med både det lille og store fællesskab, så ofte som det i praksis lader sig gøre – med idræt, leg og bevægelse som fundament.

Det pædagogiske læringsmiljø tager udgangspunkt i det fælles pædagogiske grundlag på følgende måde:

**Praksisfortælling - Mål, Indsats og Effekt:**

*"to børn sidder på gulvet og leger med klodser og biler. De laver en bane af klodserne, som bilerne kan køre på. X spørger om han må være med. "nej det kan du ikke, for vi har lavet en helt speciel bane og vi vil helst lege lidt alene" siger de. X bliver ked af det, og spørger mig (pædagog) om hjælp. "jeg vil gerne lege med dig" siger jeg. Vi bygger vores egen bilbane i nærheden af de to børn. Flere børn kommer og spørger om de må være med. Det må de gerne. Nu bliver legen udvidet med stole, som bilerne kører på. De to børn, som helst ville lege alene, kigger nysgerrigt på. De spørger om de må køre på vores bane. "Ja, det må I godt, siger jeg, hvis vi også må køre på jeres". Det må vi gerne. Inden længe leger alle børnene sammen med biler, der kører på flyvehop, på stolene og på de to børns bane.*

**Fremadrettet indsats:**

I Børnenes Idrætshus vil vi prioritere at læring, sker i mindre grupper, så ofte som det i praksis lader sig gøre.

I de små grupper, kan den voksne bedre få øje på barnets perspektiv, være en del af legen, se de demokratiske processer og med sit blik for børnenes kompetencer, understøtte dem individuelt og i fællesskabet.

Det pædagogiske læringsmiljø understøtter de to pædagogiske mål for temaet Social udvikling på følgende måde:

**Mål:**

I Børnenes Idrætshus skal børnene lære balancen mellem individets og fællesskabets synergier. I relationer opstår også konflikter, det skal børnene også lære at håndtere så alle parter går derfra med en brugbar erfaring.

Gennem hjælpsomhed, opmærksomhed og samarbejde, skal børn opleve sammenhængskraft og glæde ved fællesskabet.

**Indsats:**

I Børnenes Idrætshus er vores hverdag præget af pædagogisk idræt, hvor vi aktivt bruger fællesskabet som udgangspunkt for vores aktiviteter – i både de børneinitierede og de vokseninitierede aktiviteter, de formelle og de uformelle læringsrum, tænkes fællesskabets muligheder ind, med udgangspunkt i det enkelte barns kompetencer og bidrag samt de voksnes positive forventninger hertil.

**Effekt:**

Børnene oplever sig betydningsfulde, kan bidrage hver især og lade andre komme til i både små og store fællesskaber.

**Fremadrettet indsats:**

I Børnenes Idrætshus vil vi særligt have fokus på læringsmiljøer der fremmer læring og giver erfaringer med medmenneskelighed og fællesskabets styrker.

Temaet Social udvikling ses i samspil med de øvrige læreplanstemaer på følgende måde:

I Børnenes Idrætshus forstår vi **Social udvikling** som fundamentet for børns kompetencer til at begå sig og søge indflydelse i alle slags fællesskaber. Legen er for børnene den vigtigste læring af alle og derfor er det også helt essentielt at børn har kompetencer til at gøre sig gældende, søge indflydelse, afprøve grænser, være tolerante, vise empati og give plads til andre.

# Kommunikation og sprog

Læreplanstemaet Kommunikation og sprog handler om, at børns kommunikation og sprog tilegnes og udvikles i nære relationer med barnets forældre, i fællesskaber med andre børn og sammen med det pædagogiske personale.

Det centrale for børns sprogtilegnelse er, at læringsmiljøet understøtter børns kommunikative og sproglige interaktioner med det pædagogiske personale. Det er ligeledes centralt, at det pædagogiske personale er bevidst om, at de fungerer som sproglige rollemodeller for børnene, og at børnene guides til at indgå i fællesskaber med andre børn.

Pædagogiske *mål* for læreplanstemaet:

1. Det pædagogiske læringsmiljø skal understøtte, at alle børn udvikler sprog, der bidrager til, at børnene kan forstå sig selv, hinanden og deres omverden.
2. Det pædagogiske læringsmiljø skal understøtte, at alle børn opnår erfaringer med at kommunikere og sprogliggøre tanker, behov og ideer, som børnene kan anvende i sociale fællesskaber. (Den styrkede pædagogiske læreplan, Rammer og indhold, s. 40-41).

Det pædagogiske læringsmiljø understøtter børnenes kommunikation og sprog på følgende måde:

## **Mål:**

I Børnenes Idrætshus skal børn lære at udtrykke sig både sprogligt, kropsligt og kreativt. Læringsmiljøet skal understøtte alle barnets kommunikative strategier i interaktion med de øvrige børn og det pædagogiske personale.

## **Indsats:**

Børnene udvikler sproglige og kommunikative kompetencer gennem samtale, leg, dialogisk læsning, rim og sange, læseleg, fortælling og div. aktiviteter i hverdagen der opfordrer og udfordrer til det. I Børnenes Idrætshus sprog vurderes alle 3 årige lige som vi systematisk vurderer og har fokus på børnenes sproglige udvikling.

## **Effekt:**

I Børnenes Idrætshus kan og vil børn udtrykke sig sprogligt og kropsligt sammen med andre børn, sammen med voksne samt i mindre eller større fællesskaber. I Børnenes Idrætshus er børnenes ordforråd, sproglige strategier og kropslige kommunikation veludviklet.

## **Fremadrettet indsats:**

Som pædagogisk idrætsinstitution, har vi i Børnenes Idrætshus fokus på at udvikle børns kropslige udtryksformer, på lige fod med børns sproglige kompetencer.

Det pædagogiske læringsmiljø tager udgangspunkt i det fælles pædagogiske grundlag på følgende måde:

**Praksisfortælling – Mål, Indsats og Effekt:**

*"det er formiddag på stuen og vi har morgensamling. I denne periode bruger vi materialer fra "fri for mobberi" til at understøtte vores fokus på sprog og kommunikation. Vi starter vores samling med at synge en morgensang, hvor vi nævner navne på alle dem som er kommet – både børn og voksne. Efter denne sang tager jeg vores lille kuffert frem. X og Y er skiftevis dem der banker på kufferten, for at vække bamseven. jeg (pædagogen) åbner kufferten og vi siger godmorgen til bamseven og bamseven går på runde, rundt i rundkredsen, hvor de børn der har lyst, giver den et knus og nogle giver den endda et lille kys.*

*Efter vi har sagt godmorgen til bamseven og har fået sat de fire ansigter fra "fri for mobberi" på væggen inde på stuen, går vi videre til at tale om følelser og ansigtsudtryk. Jeg spørger M, "hvordan ser man ud når man er sur?" M viser sit sure ansigt til de andre, hvorefter jeg spørger om de alle sammen kan se sure ud ligesom pigen på billedet, det kan de. Vi taler om, hvad der kan gøre at man bliver sur.*

*Jeg spørger børnene hvordan ser man ud når man er ked af det? alle børnene viser deres triste ansigtsudtryk og vi taler om, at man kan få tåre i øjnene når man bliver ked af det. Jeg peger på det billede der viser en dreng der er ked af det, jeg spørger A "hvorfør tror du han er ked af det?" hvor til hun svare "måske er der en som har slået ham?" Vi taler videre om hvad der kan gøre en ked af det og hvis man er ked af det, kan man blive trøstet af en voksen. Det sidste ansigt vi får talt om er det glade ansigt. Jeg viser dem, hvordan jeg ser ud når jeg er glad og spørger om de kan vise mig hvordan de ser ud når de er glade og vi taler om hvad der kan gøre én glad. Til sidst i samlingen slutter vi af med en sang, hvor vi alle sammen holder i hånd i rundkredsen og synger en sang.*

**Fremadrettet indsats:**

I Børnenes Idrætshus vil vi prioritere læringsmiljøer hvor børnene indgår i både store og små børnefællesskaber. Vi arbejder med at skabe sammenhænge mellem børnenes kognitive forståelse, deres nysgerrige og eksperimenterende tilgang, deres sproglige og kropslige udtryksformer på en måde sjov og legende måde.

Det pædagogiske læringsmiljø understøtter de to pædagogiske mål for temaet Kommunikation og sprog på følgende måde:

**Mål:**

I Børnenes Idrætshus ser vi sprogindsats som essentielt i arbejdet med den sociale og personlige udvikling. Børnene skal styrkes i at give udtryk for deres behov, følelser, forstå andre og omverden.

**Indsats:**

I Børnenes Idrætshus er vi opmærksomme på at tale MED barnet/børnene. Vi kommunikerer på en understøttende, inddragende og udfordrende måde, med åbne spørgsmål, så barnet får mulighed for at udtrykke sig på det niveau barnet er.

**Effekt:**

Alle børn udtrykker sig på deres egen måde, udfordres på den og bliver anerkendt for den.

**Fremadrettet indsats:**

Børnedemokrati er kendetegnene ved at børn kan udtrykke sig, blive taget alvorligt og få medbestemmelse.

Temaet Kommunikation og sprog ses i samspil med de øvrige læreplanstemaer på følgende måde:

I Børnenes Idrætshus ser vi alle former for **Kommunikation** som vores relationelle "lim". I alle øvrige læreplanstemaer har barnet og den voksne brug for kommunikative strategier – Vi er opmærksomme på at ALLE former for udtryk er kommunikation.

Det er altid den voksnes opgave, at søge at forstå hvad det enkelte barn vil sige med sin adfærd eller sit sprog.

# Krop, sanser og bevægelse

Læreplanstemaet Krop, sanser og bevægelse handler om, at børn er i verden gennem kroppen, og når de støttes i at bruge, udfordre, eksperimentere, mærke og passe på kroppen – gennem ro og bevægelse – lægges grundlaget for fysisk og psykisk trivsel.

Kroppen er et stort og sammensat sansesystem, som udgør fundamentet for erfaring, viden, følelsesmæssige og sociale processer, ligesom al kommunikation og relationsdannelse udgår fra kroppen.

Pædagogiske *mål* for læreplanstemaet:

1. Det pædagogiske læringsmiljø skal understøtte, at alle børn udforsker og eksperimenterer med mange forskellige måder at bruge kroppen på.
2. Det pædagogiske læringsmiljø skal understøtte, at alle børn oplever krops- og bevægelsesglæde både i ro og i aktivitet, så børnene bliver fortrolige med deres krop, herunder kropslige fornemmelser, kroppens funktioner, sanser og forskellige former for bevægelse. (Den styrkede pædagogiske læreplan, Rammer og indhold, s. 42-43)

Det pædagogiske læringsmiljø understøtter udviklingen af børnenes krop, sanser og bevægelse på følgende måde:

## **Mål:**

I Børnenes Idrætshus skal børn opleve krops- og bevægelsesglæde, de skal blive fortrolige med deres krops funktioner og sanser. Børn skal i barn-voksen relation og i barn-barn relation, motiveres og understøttes i rutiner og aktiviteter

## **Indsats:**

Vi bruger vores viden fra idrætsuddannelse til at tilrettelægge alle rutiner og aktiviteter, så de understøtter denne viden om bl.a. børns deltagelses strategier, de 4 fokuspunkter, kroppens sanser, variation, børns udholdenhed osv. Både i det uformelle- og det formelle rum.

## **Effekt:**

I Børnenes Idrætshus lærer børn at blive udfordret og at udfordre sig selv til motorisk udvikling, både den "store" krop/grovmotorisk og den "lille" krop/finmotorisk.

## **Fremadrettet indsats:**

Alle vores medarbejder er uddannede og nye vil blive uddannede. Vi har fokus på børns hjernemæssige udvikling i forhold til deltagelse, udholdenhed, antal børn i aktiviteter, tid i fordybelse osv.

Det pædagogiske læringsmiljø tager udgangspunkt i det fælles pædagogiske grundlag på følgende måde:

**Praksisfortælling – Mål, Indsats og Effekt:**

*"Vi har vores ugentlige dag i bevægelsessalen. Børnene er kun lige kommet ind i salen, så begynder de at løbe rundt og grine sammen. Vi sætter os og synger et par sange. Derefter skal vi i gang med at lege. legen hedder "vende pandekagen" Her ligger jeg (pædagogen) flad som en pandekage og børnene skal vende pandekagen. Jeg kæmper i mod, så børnene bruger alle deres kræfter, for at få pandekagen vendt.*

*De første gange vi leger den, var det meget forsigtigt de prøvede at vende mig. Men jo flere gange vi legede, jo mere kæmpede de med. Vi fik godt gang i et børnefællesskab, alle skal hjælpes ad for at vende pandekagen. De fik brugt deres muskelstyrke og kropskontakt.*

*Jeg oplevede også, at jo mere vi legede, turde børnene tage initiativ til at få pandekagen vendt. Når vi udviklede legen og jeg lå på knæ, så måtte de skubbe, hive og kravle op. Senere på dagen legede børnene selv legen. Vi afsluttede vores tid i salen med en afslapningssang og bruger den samme sang hver gang. Det er en sang hvor vi skal ligge stille og slappe af, efter at have brugt vores kroppe til at lege, sanse og motorisk udfoldelse.*

**Fremadrettet indsats:**

I Børnenes Idrætshus vil vi prioritere læringsmiljøer hvor børnene indgår i både store og små børnefællesskaber. Vi arbejder med at skabe sammenhænge mellem børnenes kognitive forståelse, deres nysgerrige og eksperimenterende tilgang og deres sproglige og kropslige udtryksformer på en måde sjov og legende måde.

Det pædagogiske læringsmiljø understøtter de to pædagogiske mål for temaet Krop, sanser og bevægelse på følgende måde:

**Mål:**

I Børnenes Idrætshus er vi idrætscertificeret og anser børns sansesystem som fundamentet for erfaring, viden, følelsesmæssige og sociale processer. Kroppen er stedet, hvorfra verden ses og skabes. Det er kroppen der lytter, ser og mærker. Kroppen indgår i dialog med den konkrete omverden og dermed i konstant bevægelse.

**Indsats:**

Vi arbejder målrettet med den pædagogiske idræts 4 fokuspunkter, Fysisk, Psykisk, Socialt og Kognitivt.

**Effekt:**

Børn lærer gennem kroppen, så når børn har en god grundmotorik, har de større overskud til at være og lære andre ting.

**Fremadrettet indsats:**

Alle vores medarbejder er uddannede og nye vil blive uddannede. Vi har fokus på børns hjernemæssige udvikling i forhold til deltagelse, udholdenhed, antal børn i aktiviteter, tid i fordybelse osv.

Temaet Krop, sanser og bevægelse ses i samspil med de øvrige læreplanstemaer på følgende måde:

I Børnenes Idrætshus skal det være sjovt at være barn. Som profil institution med Idræt, leg og bevægelse som metode, inddrager vi **Krop, sanser og bevægelse** i alle vores rutiner og aktiviteter. Det er altid sjovt når voksne og børn bevæger sig sammen, når flow opstår fordi den voksne udfordrer og udvider legen og når børn, i et positivt selvbillede, får indflydelse og de sammen skaber synergieffekt.

# Natur, udeliv og science

Læreplanstemaet Natur, udeliv og science handler om, at naturoplevelser i barndommen både har en følelsesmæssig, en kropslig, en social og en kognitiv dimension.

Naturen er et rum, hvor børn kan eksperimentere og gøre sig de første erfaringer med naturvidenskabelige tænke- og analysemåder. Men naturen er også grundlag for arbejdet med bæredygtighed og samspillet mellem menneske, samfund og natur.

Pædagogiske *mål* for læreplanstemaet:

1. Det pædagogiske læringsmiljø skal understøtte, at alle børn får konkrete erfaringer med naturen, som udvikler deres nysgerrighed og lyst til at udforske naturen, som giver børnene mulighed for at opleve menneskets forbundethed med naturen, og som giver børnene en begyndende forståelse for betydningen af en bæredygtig udvikling.
2. Det pædagogiske læringsmiljø skal understøtte, at alle børn aktivt observerer og undersøger naturfænomener i deres omverden, så børnene får erfaringer med at genkende og udtrykke sig om årsag, virkning og sammenhænge, herunder en begyndende matematisk opmærksomhed. (Den styrkede pædagogiske læreplan, Rammer og indhold, s. 44-45).

Det pædagogiske læringsmiljø understøtter, at børnene gør sig erfaringer med natur, udeliv og science på følgende måde:

## **Mål:**

I Børnenes Idrætshus skal børnene eksperimentere og gøre sig de første erfaringer med naturvidenskab.

## **Indsats:**

Naturen/uderummet er læringsrum for nysgerrighed og forsøg, hvor børnene skal bruge deres kreativitet, deres sanser, mærke, føle, dufte, se og høre. Det er de voksnes ansvar at iscenesætte rammer der udfordrer børnene i denne proces.

## **Effekt:**

I Børnenes Idrætshus udviser børn nysgerrighed i naturen. De understøttes i at undersøge deres hypoteser og få afklaringer på deres undrende spørgsmål.

## **Fremadrettet indsats:**

Udeprojekter og science eksperimenter tænkes ind i månedsplanlægning og synliggøres for forældre, børn og kolleger.

Det pædagogiske læringsmiljø tager udgangspunkt i det fælles pædagogiske grundlag på følgende måde:

**Praksisfortælling – Mål, Indsats og Effekt:**

*"Dagens læringsmiljø er Hvad kan flyde/synke (science). Vi har sat baljer og spande med vand på græsset. Børnene skal undersøge hvad der sker når der puttes sand, jord, sten og blade i. Synker, flyder eller bliver til mudder? Jeg (pædagogen) understøtter med "aha-lyde" for at fange opmærksomheden hos børnene. Børnene opfordres til at være med til at røre, mærke og se. Men stadig med respekt for det enkelte barns grænse ved denne sansning.*

*Et barn går direkte til baljen, sætter hånden i, mærker og sidder længe og bare mærker vandet. Der bliver sanset. Jeg spørger om barnet vil prøve at putte ting i vandet, barnet nikker og kigger forventningsfuldt. Jeg rækker de forskellige elementer til barnet. Alle tingene bliver puttet i, en efter en. Jeg sætter ord på om tingene synker, flyder osv. Et andet barn tager sine gummistøvler af og hopper i baljen og plasker rundt. De andre børn kopierer og skal prøve det samme".*

*"Vi er på vej gennem skoven ned til stranden med en børnegruppe. Børnene går selv uden at holde i hånden. Et par stykker vælger selv at holde mig i hånden. Vi går og taler om de ting vi ser på vejen. De andre børn bliver på et tidspunkt for højtråbende og virker ikke til at lægge mærke til naturen omkring dem. Jeg (pædagogen) kalder børnene sammen og beder dem om at ligge sig ned. Midt på skovstien. Jeg beder dem om at lukke øjnene, være stille og lytte. De fleste hørte fugle. Nogle hørte en flyvemaskine og tog og én mente hun havde hørt et eger. Herefter skulle vi lugte. Hvordan lugter der i skoven. Det havde de svært ved at sætte ord på. Men det virkede som om at deres opmærksomhed på naturen blev skærpet. Flere kom efterfølgende og fortalte hvad de havde hørt og set".*

**Fremadrettet indsats:**

I Børnenes Idrætshus vil vi prioritere læringsmiljøer hvor børnene indgår i både store og små børnefællesskaber. Vi arbejder med at skabe sammenhænge mellem børnenes kognitive forståelse, deres nysgerrige og eksperimenterende tilgang, deres sproglige og kropslige udtryksformer på en både sjov og legende måde.

Det pædagogiske læringsmiljø understøtter, at børnene gør sig erfaringer med natur, udeliv og science på følgende måde:

**Mål:**

I Børnenes Idrætshus er vi ude med alle børnehavebørn hver dag og i alt slags vejr. Vuggestuebørn kommer ud i det omfang deres alder, rutiner og vejret er til det.

**Indsats:**

Legepladsen indbyder til lege i mindre grupper, de voksne på legepladsen har forskellige funktioner, således der både er voksne til at sætte lege i gang, understøtte børnenes nysgerrighed og eksperimenterende lege, konfliktmægle, udvide lege, trøste osv.

**Effekt:**

I Børnenes Idrætshus lære børn at glædes ved udelivet i alt slags vejr. De bruger legepladsens mange muligheder relevant.

**Fremadrettet indsats:**

Vi er opmærksomme på hvordan vi kan udvikle vores uderum, så det i hverdagen kan inspirere til naturvidenskabelige forsøg for alle aldersgrupper.

Det pædagogiske læringsmiljø understøtter de to pædagogiske mål for temaet Natur, udeliv og science på følgende måde:

**Mål:**

I Børnenes Idrætshus får børn erfaring med processer fra "jord-til-bord". Børn i Børnenes Idrætshus får kendskab til børnevenlig bæredygtighed og brug af genbrugsmaterialer.

**Indsats:**

Vi laver planteprojekter og andre videnskabelige naturforsøg. Vi taler om bæredygtighed med børnehavebørn og sortere affald.

**Effekt:**

Børn udvikler en bevidsthed om naturens samspil med os mennesker.

**Fremadrettet indsats:**

Udeprojekter og science eksperimenter tænkes ind i månedsplanlægning og synliggøres for forældre, børn og kolleger.

Temaet Natur, udeliv og science ses i samspil med de øvrige læreplanstemaer på følgende måde:

I Børnenes Idrætshus betragter vi børn som naturligt nysgerrige på omverden. De er ikke styret af et behov for målrettet viden eller information, men styret af lysten til at lege i og undersøge verden konkret. Naturen fordrer rig mulighed for de fire elementer i den kropslige sansemæssige læring; iagttagelse, undersøge, eksperimentere og øve sig. Dette mener vi understøtter et børneperspektiv på **Natur, udeliv og science**.

# Kultur, æstetik og fællesskab

Læreplanstemaet Kultur, æstetik og fællesskab handler om, at kultur er en kunstnerisk, skabende kraft, der aktiverer børns sanser og følelser, ligesom det er kulturelle værdier, som børn tilegner sig i hverdagslivet.

Gennem læringsmiljøer med fokus på kultur kan børn møde nye sider af sig selv, få mulighed for at udtrykke sig på mange forskellige måder og forstå deres omverden.

Pædagogiske *mål* for læreplanstemaet:

1. Det pædagogiske læringsmiljø skal understøtte, at alle børn indgår i ligeværdige og forskellige former for fællesskaber, hvor de oplever egne og andres kulturelle baggrunde, normer, traditioner og værdier.
2. Det pædagogiske læringsmiljø skal understøtte, at alle børn får mange forskellige kulturelle oplevelser, både som tilskuere og aktive deltagere, som stimulerer børnenes engagement, fantasi, kreativitet og nysgerrighed, og at børnene får erfaringer med at anvende forskellige materialer, redskaber og medier. (Den styrkede pædagogiske læreplan, Rammer og indhold, s. 46-47)

Det pædagogiske læringsmiljø understøtter at børnene gør sig erfaringer med kultur, æstetik og fællesskab på følgende måde:

## **Mål:**

I Børnenes Idrætshus skal børnene lære at bruge forskellige materialer til at udtrykke sig kreativ med. Vi er opmærksomme på bæredygtighed i vores valg af materialer.

## **Indsats:**

Børnene skal være medskabende i processer som understøtte deres mulighed for at udtrykke sig kropsligt, sprogligt og æstetisk i fællesskab med andre. Vi inddrager forældre og nærmiljø for indsamling af genbrugsmaterialer.

## **Effekt:**

Børnene udvikler sig i fordybede kreative processer på eget og andres initiativ. Børnene lærer om bæredygtighed.

## **Fremadrettet indsats:**

I Børnenes Idrætshus vil vi prioritere at arbejde med både det lille og store fællesskab, så ofte som det i praksis lader sig gøre.

Det pædagogiske læringsmiljø tager udgangspunkt i det fælles pædagogiske grundlag på følgende måde:

**Praksisfortælling – Mål, Indsats og Effekt:**

*"Jeg (pædagogen) sidder på gulvet med tre børn, som skal til at male en fastelavnstønde. Jeg finder tønden frem og én spørger om hvad det er. Jeg fortæller om fastelavn og hvad vi skal. Børnene begynder derefter på skift at fortælle hvad de skal klædes ud som, da deres forældre allerede har talt med dem om fastelavn. Vi finder i fællesskab frem til, hvilke farver vi skal male med. Vi maler først med pensel, så med skuresvampe og så prøver en pige at male med hænderne. Pigen griner højlydt, efter hun har malet med hænderne. Jeg finder derefter nogle palietter og fjer frem og siger "vi kan sætte dem på malingen så de ikke falder af". Det vil pigen ikke, hun vil hellere male sine hænder. Hun griner igen og prøver at tage en fjer. Hun kan ikke sætte den fast, da den klister sig til malingen på hendes hænder. De to andre børn kigger på hende og griner lidt, den ene vil prøve at fjerne fjereren som nu er smurt ind i maling. Til sidst ender det med, at alle tre børn maler med hænderne og prøver at sætte fjer og palietter fast på hænderne, i stedet for tønden."*

**Fremadrettet indsats:**

I Børnenes Idrætshus vil vi prioritere læringsmiljøer hvor børnene indgår i både store og små børnefællesskaber. Vi arbejder med at skabe sammenhænge mellem børnenes kognitive forståelse, deres nysgerrige og eksperimentelle tilgang og deres sproglige og kropslige udtryksformer på en måde sjov og legende måde.

Det pædagogiske læringsmiljø understøtter de to pædagogiske mål for temaet Kultur, æstetik og fællesskab på følgende måde:

**Mål:**

I Børnenes Idrætshus viser børnene engagement, fantasi, kreativitet og nysgerrighed.

**Indsats:**

Børnene udvikler kendskab til egen baggrund og kultur samt kendskab til andres baggrunde og kulturer, herunder introduceres de til lokalmiljøets kulturelle indhold og muligheder.

**Effekt:**

Børnene udvikler kendskab til og glæde ved forskellighedens berigelse af fællesskabet.

**Fremadrettet indsats:**

Vi er opsøgende på og deltagende i relevante kulturelle arrangementer i kommunen.

Temaet Kultur, æstetik og fællesskab ses i samspil med de øvrige læreplanstemaer på følgende måde:

I Børnenes Idrætshus forstår vi den legende og skabende fantasi som vigtige elementer for at børnenes nysgerrighed fordres. Som idrætsinstitution udforsker vi emnet **Kultur, æstetik og fællesskab** med dette fokus. Den æstetiske oplevelse er en individuel oplevelse og læreproces som skabes af glæde, tid og rum samt oplevelser og åbenhed.

I Børnenes Idrætshus er vi opmærksomme på at Æstetik for børn kan være anderledes end for voksne samt at børns sanser er mere sensitive end voksnes. Derfor hænger relevant udsmykning på væggene, i børnehøjde, kun i den tid det giver mening for børnene på den enkelte stue. Børn skal også have steder at kigge hen, som er rolige og uden stimuli, hvis de har behov for det.

# Solrød Kommunes rammer og prioriterede indsatser

I henhold til Dagtilbudsloven (kap. 1, § 3a stk. 2) skal kommunalbestyrelsen fastsætte og offentliggøre kommunens rammer for dagtilbud, herunder eventuelle prioriterede indsatser på området. De prioriterede indsatser er bl.a. kommunens pejlemærker, den kommende Medieguide, Dannelsesstrategi m.m.

Den lokale læreplan skal således beskrive og synliggøre dagtilbuddenes arbejde med kommunens pejlemærker, politiske mål og strategier. Arbejdet hermed skal integreres i det daglige pædagogiske arbejde og kobles sammen med de centrale elementer for det pædagogiske grundlag, læreplanstemaerne og de tilhørende læringsmål.

Som det fremgår af næste sides illustration er Solrød Kommunes pejlemærker følgende:

- - Læring og udvikling hele livet
- - Aktive borgere og et aktivt erhvervsliv, der tager ansvar
- - Tryghed, sundhed og værdighed i alle aldre
- - Åbenhed og inddragelse af borgere og erhvervsliv
- - Bæredygtigt udvikling
- - Orden i økonomien
- - Fleksible rammer for fællesskaber og for den enkelte

Det skal af den lokale læreplan fremgå, hvorledes pejlemærkerne integreres og kobles sammen med elementerne fra det fælles pædagogiske grundlag, læreplanstemaerne og de dertilhørende mål.

Det kan eksempelvis gøres på følgende måde:

Med afsæt i pejlemærket *Bæredygtig udvikling* arbejdes med læreplanstemaet *"Natur, udeliv og science"* og målene *Dannelse og børneperspektiv*. Målet er at udvikle børnenes forståelse af vigtigheden af at passe på vores natur. Indsats: Vi går x gange ture i by og skov med gruppe y og samler skrald. Efterfølgende sorterer vi skraldet og genanvender det, som er muligt. Det er en ønsket effekt, at børnene skal kunne genkende mindst 2 genanvendelige materialer. Vær opmærksom på, at der her er formuleret et målbart mål. Dette er afgørende for, at vi kan evaluere effekten af vores indsats.

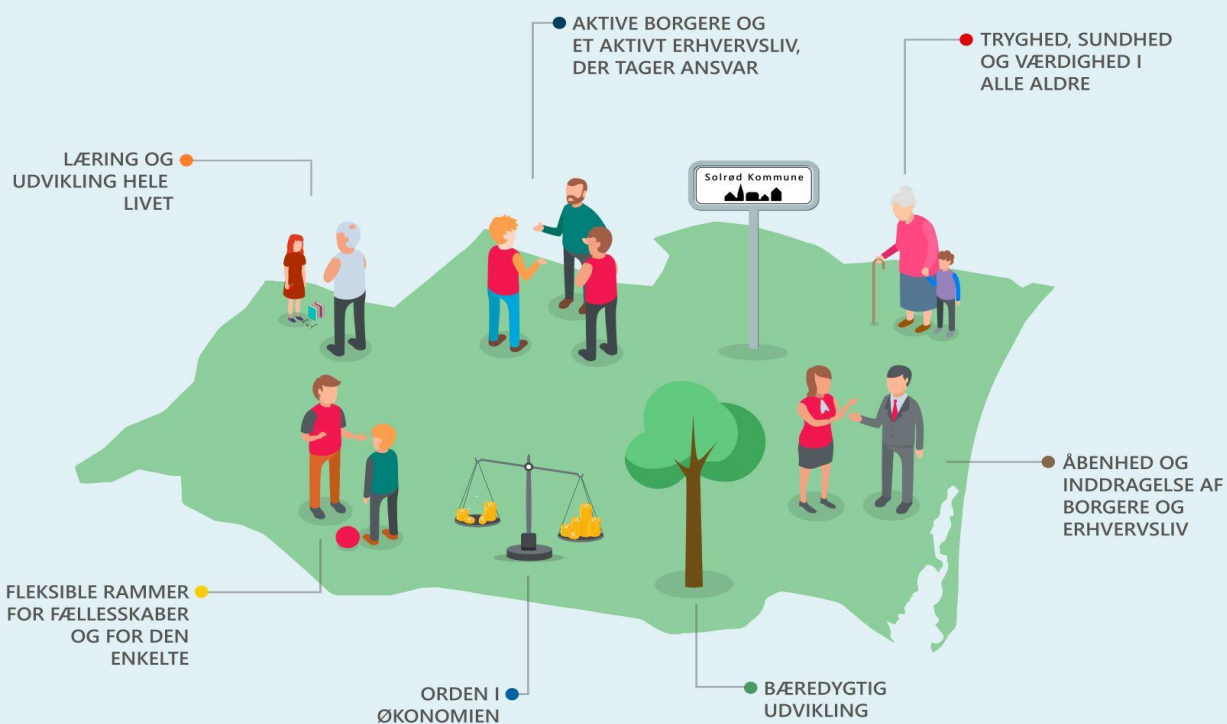
Et andet eksempel på, hvordan pejlemærkerne kobles sammen med elementer fra det fælles pædagogiske grundlag, læreplanstemaer og mål lyder således:

Vi arbejder med læreplanstemaet *"Social udvikling"* og har i forbindelse hermed fokus på at skabe inkluderende læringsmiljøer, som særligt rummer børn i udsatte positioner (element fra det fælles pædagogiske grundlag). Vi har i denne sammenhæng øje for, at pejlemærket *Fleksible rammer for fællesskaber og for den enkelte* kommer i spil.

# Solrød Kommunes pejlemærker



## - DET BEDSTE STED AT LEVE OG BO



# Solrød Kommunes dannelsesstrategi

[Dannelsesstrategien](#) træder i kraft 2020.

I dagtilbuddenes arbejde med dannelsesstrategien rettes fokus på følgende fire udvalgte karaktertræk:

- - Nysgerrighed
- - Mod
- - Medmenneskelighed
- - Robusthed

Familie- og uddannelsesudvalget har udvalgt disse fire karaktertræk, fordi de anses for at være centrale og vigtige i arbejdet med børn og unges dannelse. De fire karaktertræk udgør tilsammen et "kompas" for børn og unge, som de kan navigere efter.

Det pædagogiske personale i kommunens dagtilbud skal vægte og prioritere på en måde, hvor strategien omsæt-

tes til konkrete handlinger, der understøtter børn og unges dannelse i samspil med deres læring, udvikling og trivsel. Ved udarbejdelsen af den lokale læreplan kan de fire udvalgte karaktertræk eksempelvis kobles sammen med arbejdet med læreplanstemaet Alsidig personlig udvikling og pejlemærket Læring og udvikling gennem hele livet.

Centralt i dannelsesstrategien er endvidere begrebet fællesskab, hvilket med fordel kan kobles med dagtilbuddenes arbejde med læreplanstemaerne Kultur, æstetik og fællesskab og Social udvikling.

Som det fremgår af Dannelsesstrategien opereres med fire centrale indsatsområder, hvoraf to af indsatserne er arbejdet med den gode overgang og forældresamarbejde. De centrale indsatsområder kan i udarbejdelsen af den lokale læreplan med fordel samtænkes med de centrale elementer i det fælles pædagogiske grundlag.

# Solrød Kommunes Inklusionsindsats

Her bliver indsat link til Solrød Kommunes integrationsindsats, når denne er endeligt behandlet og politisk besluttet.

Det skal af den lokale læreplan fremgå, hvordan det enkelte dagtilbud samarbejder med BUR i målet om at skabe inkluderende læringsmiljøer med rum til alle børn.

Samarbejdet med BUR inddrages og bidrager til at skabe et inkluderende pædagogisk læringsmiljø for alle børn på følgende måde:

## **Mål:**

Alle børn er aktivt deltagende i et fællesskab.

## **Indsats:**

I Børnenes Idrætshus arbejder vi inkluderende i små og større fællesskaber. Vi har en procedure for opsporing af børn der har brug for indsats. Vi inddrager BUR, samt væksthushets kompetencer, når vi udfordres og mangler viden eller når et barn har brug for støtte, som er uden for rammerne af det almene dagtilbud.

## **Effekt:**

Alle børn har et fællesskab, de er en aktiv del af.

## **Fremadrettet indsats:**

I Børnenes Idrætshus vil vi prioritere at arbejde med både det lille og store fællesskab, så ofte som det i praksis lader sig gøre.

# Evaluering og dokumentation

Lederen af dagtilbuddet er ansvarlig for at etablere en evalueringskultur i dagtilbuddet, som skal udvikle og kvalificere det pædagogiske læringsmiljø.

Lederen er ansvarlig for, at arbejdet med den pædagogiske læreplan evalueres mindst hvert andet år med henblik på at udvikle arbejdet. Evalueringen skal tage udgangspunkt i de pædagogiske mål og herunder en vurdering af sammenhængen mellem det pædagogiske læringsmiljø i dagtilbuddet og børnenes trivsel, læring, udvikling og dannelse.

Evalueringen skal offentliggøres på dagtilbuddets hjemmeside.

Lederen af dagtilbuddet er ansvarlig for at sikre en løbende pædagogisk dokumentation af sammenhængen mellem det pædagogiske læringsmiljø og børnenes triv-

sel, læring, udvikling og dannelse. Den pædagogiske dokumentation skal indgå i evalueringen. (Den styrkede pædagogiske læreplan, Rammer og indhold, s. 50-51).

Det er ikke et lovkrav at beskrive dagtilbuddets dokumentations- og evalueringspraksis i den pædagogiske læreplan, men det kan være en fordel i udarbejdelsen af læreplanen at forholde sig til den løbende opfølgning og evaluering af indholdet i læreplanen. I den lokale læreplan bidrager begreberne *Mål, Indsats, Effekt og Fremadrettet indsats* netop til en løbende evaluering af konkrete pædagogiske indsatser.

Hvordan skaber vi en evalueringskultur, som udvikler og kvalificerer vores pædagogiske læringsmiljø? Det vil sige, hvordan dokumenterer og evaluerer vi løbende vores pædagogiske arbejde, herunder sammenhængen mellem det pædagogiske læringsmiljø og de tolv pædagogiske mål?

Der etableres en evalueringskultur som en del af det daglige pædagogiske arbejde på følgende måde:

I Børnenes Idrætshus bruger vi ugeplaner, handleplaner, billeder og praksisfortællinger til dokumentation.

I Børnenes Idrætshus skal dokumentation sammen med de obligatoriske pædagogiske redskaber og metoder bruges til evaluering af vores mål med praksis. Vi vil ligeledes bruge aktionslæring som udviklings- og evalueringsredskab. På Teammøder, Fyrtårnsmøder samt på pædagogmøder, vil vi evaluere vores pædagogiske målsætninger i forhold til børnefællesskabets udvikling, læring, trivsel og dannelse.

Arbejdet med den pædagogiske læreplan evalueres mindst hvert andet år på følgende måde:

I Børnenes Idrætshus vil vi indsamle dokumentation og evalueringer 1 x årligt – vi vil på baggrund af disse, hvert andet år evaluere på et pædagogfagligt møde. Herefter nye mål vil blive lavet og justering af læreplanen udarbejdes i en demokratisk proces.

Alle medarbejdere i Børnenes Idrætshus skal have læst denne lokale pædagogiske læreplan, da denne er retningsgivende for måden vi arbejder med reflekteret pædagogik på. De skal arbejde med mål, indsats og effekt og de skal bidrage med dokumentation og evaluering.

I Børnenes Idrætshus er det fagligt uddannede personales ansvar, at læreplanen er aktivt retningsgivende for den pædagogiske praksis. Ligesom de er ansvarlige for at instruere og inddrage det ikke uddannede personale.

I Børnenes Idrætshus er det ledelsens ansvar at observere, føre tilsyn, yde supervision, give opgaver og udvikle medarbejdere, således denne lokale pædagogiske læreplan, kan ses og opleves som et reelt arbejdsredskab for medarbejderne.

# Pædagogiske redskaber og metoder

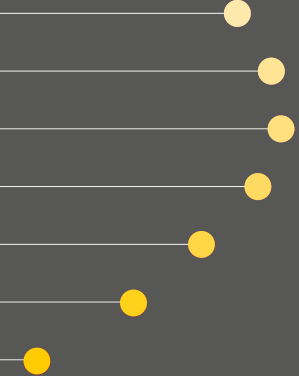
Nedenfor fremgår de pædagogiske redskaber og metoder, som skal anvendes i det pædagogiske arbejde i Solrød Kommune.

**Rambøll sprogvurdering.** Sprogvurdering udviklet af Børne- og Socialministeriet. Sprogvurdering af børn i alderen 3-6 år.

**Relationsskema.** Skema til at skabe overblik over det enkelte barns relation til forældre, øvrige børn og pædagogisk personale i dagtilbuddet.

**ALLE MED.** Redskab til vurdering af det enkelte barns udvikling inden for de følgende 6 udviklingsområder: sprog, socio-emotionel udvikling, leg, trivsel, hverdagsaktiviteter og sansning/motorik.

**Fra skema til handling.** Et skema til planlægning og udførelse af pædagogiske aktiviteter, inkl. evaluering.



Børnenes Idrætshus – Idræt, leg og bevægelse

- det skal være sjovt at barn ☺

---

Læring og Udvikling  
Solrød Kommune  
Solrød Center 1  
2680 Solrød Strand  
[www.solrod.dk](http://www.solrod.dk)